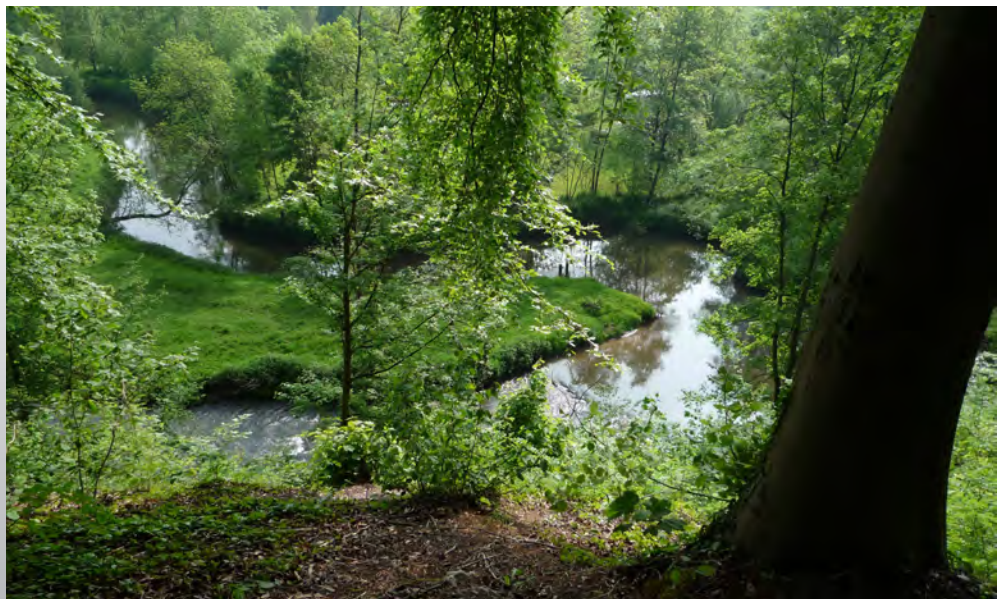




De broedvogels van het Gerendal in 2009

Fred Hustings & Raymond Pahlplatz



SOVON-inventarisatierapport 2010/05
Dit rapport is samengesteld in opdracht
van Staatsbosbeheer, regio Zuid



Broedvogels van het Gerendal in 2009

Fred Hustings & Raymond Pahlplatz



SOVON-inventarisatierapport 2010/05
Dit rapport is samengesteld in opdracht
van Staatsbosbeheer, regio Zuid



Colofon

ISSN 1382-6255

Dit rapport is samengesteld in opdracht van Staatsbosbeheer, regio Zuid

Wijze van citeren: Hustings F. & Pahlplatz R. 2010. Broedvogels van het Gerendal in 2009. SOVON-inventarisatierapport 2010/05. SOVON Vogelonderzoek Nederland, Beek-Ubbergen.

Foto's: Fred Hustings

Lay-out: Peter Eekelder

Inhoud

Samenvatting	4
1. Inleiding	5
2. Gebiedsbeschrijving	6
2.1. Algemeen	6
2.2. In detail	7
3. Doelstellingen en methode	10
3.1. Kader en doelstellingen	10
3.2. Methode	10
3.3. Weer	11
4. Resultaten	13
4.1. Resultaten algemeen	13
4.2. Soorten van de Rode Lijst	13
4.3. Soortbesprekingen	14
5. Conclusies en aanbevelingen	20
5.1. Conclusies	20
5.2. Aanbevelingen	23
6. Literatuur	24
Bijlagen:	
Bijlage I. Overzicht gebrachte veldbezoeken	
Bijlage II. Aantallen Gerendal in 1995-97 en 2009	
Bijlage III. Soortkaarten	

Samenvatting

In het voorjaar van 2009 werd op verzoek van Staatsbosbeheer een inventarisatie uitgevoerd van kenmerkende en relevante broedvogels in het Gerendal. Dit gebied, dat zich uitstrekt van Biebos en St Jansbos bij Valkenburg tot en met de Wijlre bossen, omvat 286 ha waarvan 145 bos en de rest cultuurgronden. De gevarieerde en extensief beheerde bossen (vrijwel uitsluitend loofhout) behoren tot de fraaist ontwikkelde hellingbossen van Zuid-Limburg. De kartering werd uitgevoerd tussen 17 maart en 1 juli, behelsde vijf complete ochtendronden plus speciale aandacht voor nachtvogels, en vergde een tijdsbesteding van 77 u 15 min aan veldwerk (32 min/ha bos, 16min/ha voor totaal).

Van de 45 integraal getelde soorten werden 497 territoria vastgesteld. De Houtduif werd in een deel van het gebied gekarteerd, negen andere soorten waren te algemeen voor inventarisatie; in totaal waren dus 55 soorten aanwezig. Vijf soorten staan op de recente Rode Lijst van bedreigde vogelsoorten: Koekoek, Groene Specht, Spotvogel, Grauwe Vliegenvanger en Kneu. Bijzonder was de langdurige aanwezigheid van een territoriale Orpheusspotvogel, een nieuwe en onregelmatige Nederlandse broedvogel met de kernverspreiding in Zuid-Limburg. De aanwezigheid van Middelste Bonte Specht (3 territoria) en Kortsnavelboomkruiper (3) werd verwacht op grond van de geschikte habitat, maar is voor Nederlandse begrippen nog steeds bijzonder.

Het gebied blijkt vooral van betekenis te zijn voor soorten van oud en goed ontwikkeld loofbos, zoals Grote Bonte Specht, Grauwe Vliegenvanger, Glanskop, Boomklever, Boomkruiper en Appelvink. Deze soorten bereiken hier dichtheden die voor Zuid-Limburgse begrippen vrij normaal zijn (al was de dichtheid van Boomklever en Glanskop bij eerdere karteringen in andere hellingbossen nooit zo hoog), maar binnen Nederland bepaald niet gangbaar zijn. In het Gerendal blijken ook soorten van struweel en jong bos relatief talrijk te zijn; voorbeelden zijn Heggenmus, Grasmus en Geelgors. Dergelijke soorten profiteren van de aanwezigheid van hagen en (in lichte mate) van het terugzetten van bosranden. Voor de Grauwe Klauwier lijkt broedhabitat wel aanwezig te zijn, maar de soort werd niet aangetroffen.

In vergelijking met een kartering midden jaren negentig zijn verschillende soorten sterk afgenomen (Sperwer, Koekoek, Grote Lijster, Fluits, Vuurgoudhaan, Grauwe Vliegenvanger) of zelfs verdwenen (Zomertortel, Matkop, Wielewaal). Daar staat een toename tegenover

van andere soorten (Buizerd, Groene Specht) net als de vestiging van Middelste Bonte Specht en Kortsnavelboomkruiper.

Dit beeld past in grote lijnen in het voor Zuid-Limburg (en veelal geheel Nederland) geldende plaatje. De afname van Grote Lijster en Vuurgoudhaan kan echter veroorzaakt zijn door wintereffecten. De winter van 2008/09 kende immers – voor het eerst sinds 1996/97 – een langdurige periode van felle koude en in Zuid-Limburg ook zware sneeuwval. In dit verband is de goede stand van de wintergevoelige Groene Specht (bodemfoerageerder, mierenexpert) opmerkelijk.

Opvallend is voorts dat verschillende kensoorten van oud loofbos zijn afgenomen, waaronder Grote Bonte Specht, Glanskop, Boomklever, Boomkruiper en Appelvink. Het lijkt om een recent fenomeen te gaan dat zich uitstrekt tot andere Zuid-Limburgse hellingbossen, elders in Nederland niet onbekend is (Veluwezoom) maar ook niet gangbaar is. Blijkbaar is de situatie voor deze soorten in het oude, ‘uitgegroeide’ bos minder optimaal aan het worden. Een en ander moet overigens onmiddellijk gerelativeerd worden, want de huidige dichtheden in het Gerendal (en andere Zuid-Limburgse hellingbossen) zijn voor Nederlandse begrippen nog steeds fenomenaal.

1. Inleiding

In het voorjaar van 2009 werd op verzoek van Staatsbosbeheer een inventarisatie uitgevoerd van kenmerkende en voor beheer relevante broedvogelsoorten in het Gerendal in Zuid-Limburg. De inventarisatie omvatte delen van de bossen ten zuidoosten van Valkenburg (Biebos, St Jansbos), het eigenlijke Gerendal reservaat, de bossen tussen Sousberg-Stokhem-Berghof en het Berghofbos, Stokhemmerbos en de Dolsberg.

Dit verslag geeft de resultaten weer van de inventarisatie en bespreekt waar mogelijk hoe deze resultaten in tijd en ruimte gezien moeten worden. Details omtrent soorten zijn in soortbesprekingen te vinden. De resultaten worden tevens vergeleken met die tijdens eerdere en methodologisch volkomen vergelijkbare inventarisaties in Zuid-Limburgse hellingbossen (2006-08). Voorts worden enkele suggesties gedaan voor het beheer.

2. Gebiedsbeschrijving

2.1. Algemeen

Het gebied dat in dit verslag als het Gerendal wordt aangeduid, omvat niet alleen het eigenlijke reservaat het Gerendal (gelegen tussen Strucht en Scheulder), maar ook enkele andere gebieden op de heuvelrug tussen Valkenburg en Wijlre. Het gaat voornamelijk om bossen, waarvan de voornaamste (van noordwest naar zuidoost gaande) zijn: het Biebos, het St Jansbos (samen verder 'westelijk Gerendal' genoemd), reservaat Gerendal ('centrale Gerendal'), de Sousberg, de bossen ten westen van de Berghof en ten oosten van de Keutenberg ('oostelijk Gerendal'), het Berghofbos, Stokhemmerbos en de Dolsberg ('Wijlre bossen') (figuur 1). Verspreid over het gebied werden ook een aantal cultuurlandenclaves onderzocht.

Het onderzoeksgebied ligt op de zuidwesthelling van het Geuldal en kent een opvallend reliëf. Tussen het dal van de Geul (hoogte rond 70 m boven NAP) en

de hoogste delen bij de Berghof (170 m NAP) wordt een hoogteverschil van 100 m overbrugd. Dit levert vooral bij Biebos, Keutenberg en Stokhemmerbos een steile klim op. Droogdalen en holle wegen zorgen ook elders voor geprononceerde hoogteverschillen. Voorbeelden zijn het dal van de Gerendalsweg en dat tussen Strucht en de Berghof. De landbouwplateaus die aan de zuidwestzijde van het onderzoeksgebied beginnen, vormen een onderdeel van het uitgestrekte Plateau van Margraten.

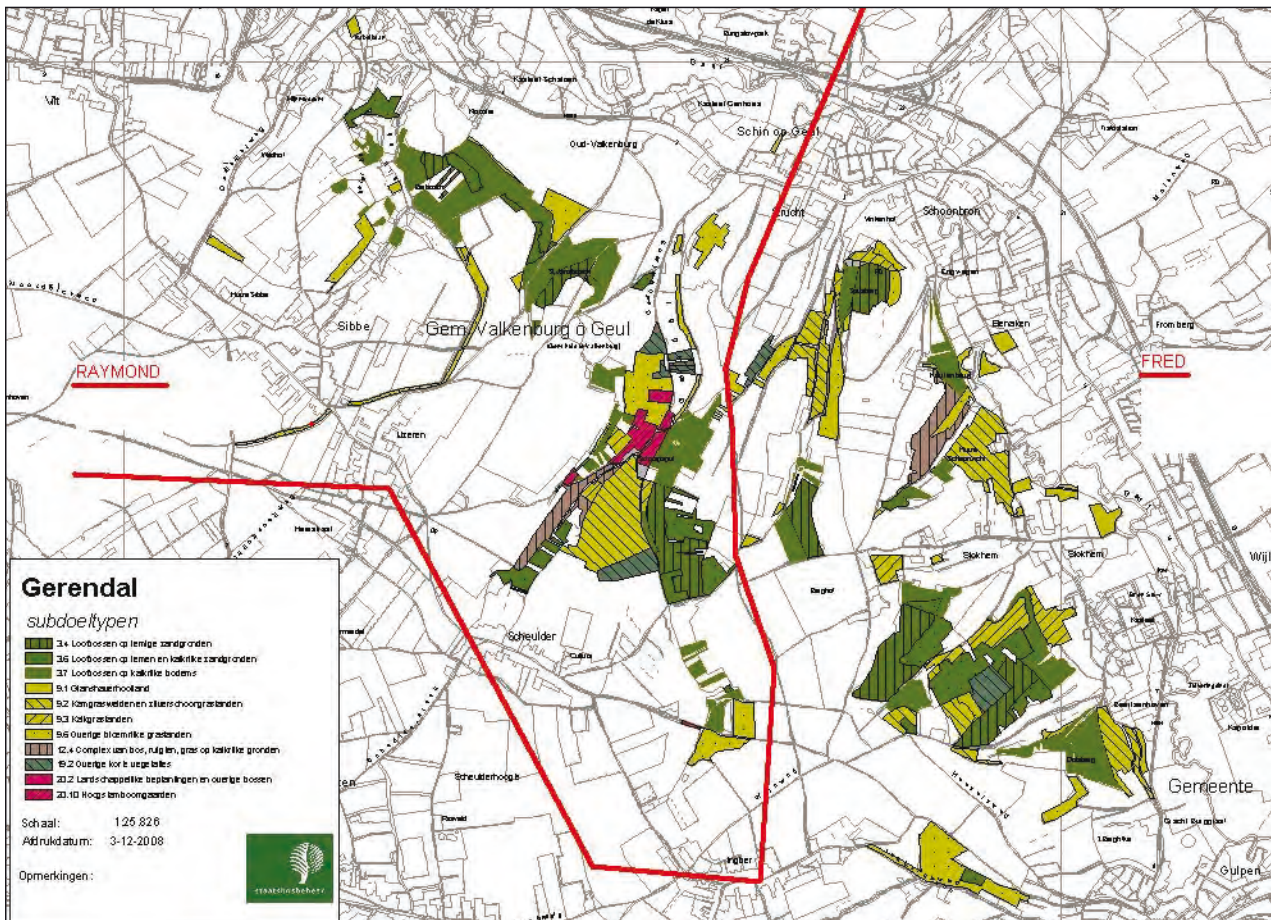
In totaal werd 286 ha onderzocht, waarvan 145 ha (51%) uit bos bestond (tabel 1, figuur 2).

Tabel 1. Oppervlakte onderzocht gebied in 2009.

Bos	145 ha
Graslanden	136 ha
Boomgaarden	5 ha
Totaal	286 ha



Figuur 1. Gerendal in vogelvlucht (Google earth 2009).



Figuur 2. Ligging van het onderzoeksgebied met de tweedeling in westelijk en oostelijk telgebied en de typologie volgens SBB.

2.2. In detail

Bossen

Bij de kartering ging de meeste aandacht uit naar de bossen. Deze zijn in Zuid-Limburg immers veel rijker aan broedvogels dan de cultuurlanden, hoewel kleinschalig cultuurland met veel hagen (hier en daar aanwezig in het onderzoeksgebied) eveneens zeer vogelrijk kan zijn.

Het aanwezige bos bestaat vrijwel geheel uit loofhout, enkele smalle percelen aangeplant naaldhout (meestal fijnspar) daargelaten. Zulke naaldhoutpercelen bevinden zich o.a. in het droogdal tussen Schoonzicht en de Keutenberg, naast een wat groter perceel (3 ha) aan de zuidzijde van het Stokhemmerbos. Met deze hoge component loofbos onderscheidt het studiegebied zich van de bossen verder zuidelijk in het Geul- en Guldal en tussen Epen-Vaals, die in voorgaande jaren onderzocht werden. In deze bossen vormt aangeplant naaldhout een wezenlijk onderdeel van het geheel.

Vrijwel alle bossen liggen op (tamelijk) steile hellingen, enkele kleinere plateaus daargelaten. Hoewel de Geul plaatselijk tot op enkele tientallen meters benaderd wordt (tussen Engwegen-

Stokhem), staat alle bos op een droge ondergrond. De natste standplaatsen zijn die aan de onderzijde van hellingen, op plekken waar de afvoer van regenwater stagneert. Een voorbeeld is het bos ten westen van de Berghof. Ook op zulke plekken gaat het echter alleen om kleinschalige situaties.

Ongeveer de helft van het bos staat op kalkrijke bodem, de rest is gelijkmatig verdeeld over lemige gronden en mengvormen van leem- en kalkrijke bodems. De overgrote meerderheid van het bos is ongeveer 50-100 jaar oud, met de oudste delen in de Wijlre bossen (Stokhemmerbos, Berghofbos), Biebos en St Jansbos. Echt jong bos is met een lantaarn te zoeken.

De bossen behoren tot de best ontwikkelde hellingbossen van Zuid-Limburg, met een zeer gevarieerde boom- en struiklaag waarin zomereik, es, hazelaar en zoete kers prominent vertegenwoordigd zijn. De kruidlaag is op veel plaatsen verruigd en overwoekerd door braamgroei, plaatselijk ook brandnetels. De karakteristieke voorjaarsflora waarin o.a. daslook aspectbepalend is, komt vooral in de wat jongere bosgedeelten tot uiting.

Beheer

Om de overgangen naar het cultuurlandschap geleidelijker te maken en tegelijkertijd de typisch Zuid-Limburgse plantengemeenschappen meer kansen te geven, zijn in de afgelopen 10 jaar op verschillende plaatsen bosranden ‘teruggezet’. Voorbeelden zijn de oostzijde van het Stokhemmerbos en de oostelijke bosrand tussen Schoonzicht-Engwegen.

Dit is dan meteen de meest in het oog springende vorm van bosbeheer. Voor de rest wordt het bos op zeer extensieve wijze beheerd, wat o.a. te zien is aan de tolerantie ten opzichte van dode en stervende bomen.

Cultuurland

De buiten het bos gelegen delen bestaan in hoofdzaak uit min of meer bloemrijke graslanden (vooral op kalkrijke bodem floristisch waardevol: Berghofweide en orchideëntuin centrale Gerendal), glanshaverhooilanden en kamgras- en zilverschoongraslanden. Dergelijke graslanden zijn door hun veelal geringe oppervlakte vaak arm aan broedvogels, althans bij gebrek aan opgaande elementen. Waar struwelen of heggen aanwezig zijn of graslanden doorsneden worden

door oude, zwaar begroeide holle wegen, kan een rijke broedvogelbevolking aanwezig zijn. Fraaie voorbeelden zijn het droogdal ten westen van Beertsenhoven (Wijlre), de helling en het droogdal tussen Stokhem en de Berghof en het droogdal bezuiden Strucht.

Het beheer van dergelijke plekken blijft beperkt tot het vrijhouden van wandelpaden en waterafvoer, naast het periodiek maaien van bermen. Op verschillende plekken, bijv. aan de oostzijde van de Sousberg, worden grote grazers (in dit geval Galloways) ingezet om intensief grasland te transformeren in bloemrijk schraalgrasland. Gezien de recente start hiervan, waren duidelijke resultaten in het inventarisatiejaar nog niet zichtbaar.

Open water

Open water is schaars in het hele gebied. Aan de oostkant valt een klein stukje van de Geul tussen Schoonzicht-Engwegen nog net binnen het onderzoeksgebied. Voorts is op een enkele plek een retentiebekken aangelegd om overlast voor belendende dorpen te voorkomen bij zware regenval. Zulke plekken zijn, net als de aangelegde amfibieënpoeLEN, te klein om voor vogels van belang te zijn. Voor amfibieën en libellen (voortplanting



Figuur 3. Indrukken van het Gerendal, voorjaar 2009. Teruggezette bosrand bij Schoonbron (linksboven), uitzicht op de Geul (rechtsboven), bloemrijke kalhelling (links onder), bos neemt het over (rechts onder).

geconstateerd van Azuurwaterjuffer en Grote Keizerlibel) zijn ze echter aantrekkelijk.

Recreatie

De recreatie is geconcentreerd in een enkele camping (bij Schoonzicht), wat kampeerboerderijen (o.a. bij Berghof) en uitspanningen (o.a. hotel Bemelmans in Strucht). Wandelaars worden in

het hele gebied gesignaleerd, met name langs de Geul tussen Stokhem-Engwegen en het centrale Gerendal (werkschuur, orchideeëntuin). Bij onze bezoeken was het 's ochtends vroeg uitermate rustig in het terrein en kwam de eerste recreatie pas in de loop van de ochtend op gang. Echt druk werd het nergens.

3. Doelstellingen en methode

3.1. Kader en doelstellingen

De broedvogelinventarisatie van het Gerendal vond plaats in het kader van de ornithologische basiskartering, die periodiek op alle terreinen van Staatsbosbeheer wordt uitgevoerd. Bij het verzamelen van broedvogelgegevens op terreinen van Staatsbosbeheer zijn de volgende aspecten belangrijk:

- gegevens zijn verzameld volgens de kwaliteitsnormen van SOVON;
- alle beheerrelevante soorten worden gekarteerd;
- gegevens dienen beschikbaar te zijn als 'stippenkaarten' (verspreidingskaarten per soort).

Bij een ornithologische basiskartering worden alle broedvogelsoorten onderzocht waarvan het voorkomen iets kan zeggen over de kwaliteit van het terrein of de effecten van het gevoerde beheer.

3.2. Methode

Het broedvogelonderzoek werd uitgevoerd volgens de methodiek van het Broedvogel Monitoring Project Bijzondere soorten (BMP-B) zoals beschreven in Van Dijk (2004). Om het gebied op grondige wijze te kunnen onderzoeken, werd het in twee stukken opgedeeld; de grens werd gevormd door de lijn Strucht-centrale Gerendal-Berghof (figuur 2). De kartering werd uitgevoerd door Fred Hustings (ten oosten van de lijn) en Raymond Pahlplatz (ten westen).

Ochtendbezoeken

Aan elk telgebied zijn minstens vijf vroege ochtendbezoeken gebracht. Ze werden (ruim) voor zonsopkomst gestart en liepen door tot aan het eind van de ochtend of het begin van de middag. Daarbij lag het tempo aan het begin van de ochtend (profiterend van de zangpiek!) hoger dan later in de ochtend (compenseren voor inzakkende zangactiviteit door langzamer tempo en intensief struinen). Aanvullende activiteiten als het zoeken naar roofvogelnesten vonden aan het eind van de ochtend of vroeg in de middag plaats. De aanwezigheid van Middelste Bonte Specht en Kortsnavelboomkruiper werd gecontroleerd door zang en roepgeluiden af te draaien op alle geschikte habitatplekken. Bij een aanvullend bezoek na afloop van de reguliere kartering werd getracht om meer zekerheid te krijgen omtrent eventueel aanwezige late broedvogels (Wespendief, Boomvalk). Aanvullende waarnemingen waren schaars voorhanden (vooral

via Waarneming.nl) en zijn waar zinvol verwerkt.

Nachtbezoeken

De nachtbezoeken vonden meestal plaats in de volle duisternis voorafgaand aan het vroege ochtendbezoek. In het oostelijke gebied werd aldus op 3 april en 12 juni speciale aandacht besteed aan nachtvogels, in het westelijke gebied op 30 april (bezoek in de avondschemer) en 25 mei (nanacht). Benadrukt moet worden dat verschillende andere bezoeken (beide terreindelen) dermate vroeg begonnen dat nachtvogels naar verwachting nog actief konden zijn. De aanwezigheid van Bosuilen werd gecontroleerd door de zang af te spelen op kansrijke plekken.

In totaal zijn 13 veldbezoeken gebracht en werden 4635 minuten aan de inventarisatie besteed, ofwel 77 u 15 min. (overzicht zie bijlage 1). Ervan uitgaande dat deze tijd vrijwel geheel besteed werd aan de bosgedeelten, komt dit neer op een bezoekersintensiteit van 32 minuten per hectare (16 minuten indien alle cultuurgronden worden meegerekend).

Foutendiscussie

De dekking van het onderzoek kan voor het gros van de broedvogels als zeer goed worden beschouwd. De bezoekenintensiteit is goed vergelijkbaar met die in voorgaande jaren (inventarisatie Bunderbos, Boswachterij Vaals, bossen Gulp- en Geuldal). Bovendien waren de weersomstandigheden gunstig, of kon een gunstige dag worden uitgekozen binnen een minder gunstige periode. Hiermee laten de resultaten zich goed vergelijken met die welke in de voorgaande jaren ten behoeve van de ornithologische basiskartering werden verzameld.

Dit geldt dan voor het gros van de soorten. Nachtvogels komen bij de gebruikte methode minder goed uit de verf, al werd getracht door middel van geluidnabootsing (mp3-speler) uilen tot reactie aan te zetten. De vastgestelde aantallen moeten als een minimum worden beschouwd. Hetzelfde is het geval bij een zeer lastig inventariseerbare soort als de Wespendief. Alleen door een (veel) grotere, meer gerichte tijdsinvestering kunnen dergelijke soorten volledig in kaart worden gebracht. Voor nachtvogels (in het gebied in feite alleen Bosuil) zou dan een speciale ronde vroeg in het seizoen (januari-februari) onder gunstige omstandigheden (droog, niet te koud) moeten worden uitgevoerd, eventueel uitgebreid met een check in nazomer en vroege herfst (opleving zangactiviteit). Voor de Wespendief (en evt. Boomvalk) zouden veel meer uren in juli en begin augustus moeten worden gemaakt, om vanaf goede uitzichtpunten te letten

op actieve vogels. Door langdurige observatie kan in die periode worden vastgesteld of Wespindieven nesten hebben (voedselvlucht), en idealiter ook waar die liggen.

Historisch vergelijkingsmateriaal is schaars. Tijdens de gebiedsdekkende broedvogelinventarisatie van Limburg werd het Gerendal deels onderzocht in 1995, deels in 1997 (van Noorden 1998, 2001, Hustings et al. 2006). De soortenlijst overlapt grotendeels met die uit 2009, al werden soorten als Staartmees, Spreeuw en Kneu niet door de Provincie onderzocht. De gegevens zijn ter beschikking gesteld, maar hierbij moet de volgende kanttekening worden gemaakt. De inventarisatie door de Provincie bestond uit drie complete bezoeken, die van 2009 uit (ruim) vijf. Dit maakt de gegevens van de Provincie gevoeliger voor weerseffecten, met name van laat arriverende zomervogels. Onderzoek aan nachtvogels werd door de Provincie niet uitgevoerd in het gebied.

Eenenanderbetekent dat kleine aantalsveranderingen niet het gevolg hoeven te zijn van werkelijke verschillen. Dit is vooral van toepassing op laat arriverende zomervogels (Spotvogel, Grauwe Vliegenvanger), deels misschien ook op standvogels met een vroege zangpiek. Soorten als Glanskop en Boomklever kunnen immers in zachte winters al in februari en begin maart volop zingen, om later stil te vallen. Bij karteringen die niet voor eind maart starten (Provincie) kan dit leiden tot onderschatting van de aantallen. Waar nodig wordt in de soortteksten rekening gehouden met mogelijke artefacten veroorzaakt door verschillende waarneeminspanning.

3.3. Weer

De veldbezoeken werden overwegend gebracht tijdens rustig weer met droge perioden. Het weer is van invloed op de activiteit van vogels en daarmee op de doelmatigheid van het inventariseren. Harde wind, neerslag en lage temperatuur zijn belemmerende factoren. De territoriale activiteit van broedvogels neemt overigens ook bij hoge temperaturen af. Om een impressie te krijgen van het weer tijdens het voorjaar van 2009 is een korte beschrijving opgenomen aan de hand van de maandoverzichten van het KNMI.

Winter

De winter van 2008/09 leverde de eerste langdurige strenge koude op sinds januari 1997. Van 26 december – 10 januari was het in Nederland zeer winters, met de ergste kou in het oosten en zuidoosten van het land. In Maastricht kwam de gemiddelde temperatuur voor januari uit op $-0,3^{\circ}\text{C}$, tegen normaal $+2,6^{\circ}\text{C}$ (een verschil van $2,9^{\circ}\text{C}$, tegen

2°C in De Bilt). Bovendien lag er in Zuid-Limburg gedurende het merendeel van de koudeperiode een sneeuwdek tot 12 cm (elders in het land minder dik en in het noordwesten plaatselijk ontbrekend). Het is aannemelijk dat deze koudeperiode problemen met zich meebracht voor aan open water gebonden overwinteraars (in het onderzoeksgebied schaars te verwachten, o.a. Waterhoen, IJsvogel, Grote Gele Kwikstaart), muizeneters (Torenavalk, uilen) en grondfoerageerders (vooral Groene Specht als mierenetende standvogel). De koude werd voorafgegaan door een vrij koude decembermaand en gevolgd door normale temperaturen in februari.

Maart

Maart 2009 was een tamelijk rustige en zonnige maand met een gemiddelde temperatuur van $6,1^{\circ}\text{C}$, duidelijk boven de $5,6^{\circ}\text{C}$ van het langjarig gemiddelde. De gemiddelde windsnelheid lag onder het langjarig gemiddelde, stormen ontbraken en slechts op enkele dagen stond – met name langs de kust – een harde wind. De neerslag lag iets onder het langjarig gemiddelde. Het zuidwesten van het land had de meeste zonuren, in het zuidoosten was het een stuk minder zonnig. Hier viel ook meer regen. Het aantal etmalen met nachtvorst was normaal: 2-8 dagen in het westen, 8-11 dagen in het oosten. Strenge vorst ontbrak.

April

April 2009 kan worden gekenschetst als een warme en droge voorjaarsmaand. Het landelijk gemiddelde was het op een na hoogste sinds de start van de metingen in 1706; alleen april 2007 was nog zachter. De hoogste temperaturen werden gemeten in het midden en oosten van het land. Koele dagen kwamen niet voor en nachtvorst bleef in het grootste deel van het land beperkt tot hooguit vijf nachten. Alleen in het oosten kwam het kwik nog 5-7 nachten onder de nul. Het neerslagpatroon was opmerkelijk variabel: extreem droog (5-15 mm) in oostelijk Groningen, Drenthe, Twente en de Achterhoek tot tamelijk droog in grote delen elders in het land. Alleen in zuidoost-Brabant en Zuid-Limburg viel iets meer neerslag dan het landelijke gemiddelde. Grote delen van het noorden en westen des lands kenden een hoeveelheid zonuren die ruim boven het gemiddelde lag. In het zuidoosten – met name Zuid-Limburg – was het beduidend minder zonnig.

Mei

Mei 2009 was een warme en natte maand. Dat laatste gaat met name op voor het noorden en westen des lands, waar de maandsom veelal tussen de 65 en 125 mm lag. Grote delen van het oosten (met name van de Achterhoek via midden-Brabant tot in Zuid-Limburg) moesten het juist met weinig neerslag stellen, de maandsom bleef hier veelal onder de 45 mm. De temperatuur was over het algemeen het

hoogst in het zuidoosten, terwijl het noorden met een gemiddelde van onder de 12 graden duidelijk wat achterbleef. De meeste zonuren werden in de kuststrook geregistreerd. Nachtvorst bleef beperkt tot een enkele plek in het oosten des lands. In het westen van het land kwamen enkele pittige onweersbuien met flink wat neerslag en bliksemontladingen voor, met name op 14, 15, 24 en 25 mei.

Juni

Juni 2009 was een tamelijk warme en zonnige maand. Net als in de voorafgaande maanden waren de verschillen in het neerslagpatroon groot. Ditmaal was het opvallend droog (max. 45 mm neerslag) in grote delen van Friesland en Noord-Holland, terwijl in delen van Gelderland en Overijssel, alsmede in het Deltagebied op veel plaatsen meer dan 75 mm werd afgetapt. In de rest van het land zaten de neerslagwaarden tussen deze uitersten. De

zon scheen traditiegetrouw het meest langs de kust, terwijl in het zuidoosten de hoogste temperaturen werden gemeten. Tropische dagen kwamen niet voor. In Gelderland en Noord-Limburg onweerde het enige keren, maar de hoeveelheid onweersdagen lag ruim onder die in mei. Wel vielen met name tussen 7 en 11 juni enkele zware buien in het zuiden en midden van het land.

Juli

Juli was warm, zonnig maar ook nat, met grote plaatselijke verschillen als gevolg van heftige zomerregens. Vooral de eerste zes dagen van de maand waren warm, net als de periode 13-17 juli. In het zuiden van het land waren 2 en 3 juli tropische dagen, waarop de temperatuur boven de 30°C uitkwam. In de rest van het land was dat (net) niet het geval.

Tabel 2. Enkele weersvariabelen (meetstation Maastricht) in de periode maart-juli 2009, op basis van het KNMI. Ref. staat voor de referentiewaarden (langjarig gemiddelde).

	Gem. temp °C	Ref	Neerslag in mm	Ref	Zonneschijn in %	Ref	Wind (m/s)	Ref
Maart	6,1	5,9	60	61	35	29	4,3	4,9
April	12,5	8,4	50	46	48	37	3,3	4,3
Mei	14,4	13,0	32	64	45	40	3,9	4,0
Juni	15,9	15,6	56	74	42	35	3,4	3,8
Juli	18,6	17,7	99	67	45	38	4,0	3,7

4. Resultaten 2009

4.1. Resultaten algemeen

In het voorjaar van 2009 werden 554 territoria vastgesteld, verdeeld over 46 soorten, of – zonder de Houtduif die niet integraal geteld werd – 497 territoria bij 45 soorten (tabel 3). Dit is exclusief de zeer talrijke en niet gekarteerde Winterkoning, Roodborst, Merel, Zanglijster, Zwartkop, Tjiftjaf, Koolmees, Pimpelmees en Vink. Bedenk bij dit alles dat de grenzen van de Staatsbosbeheer bezittingen soms nogal grillig verlopen, en dat nogal wat territoria op de randen van (of net buiten) deze grenzen liggen. Dit maakt uiteraard wel wat uit voor het aantal territoria. Het geldt het minst voor strikte bosvogels en het meest voor soorten die aan kleine landschapselementen gebonden zijn zoals Fazant, Heggenmus, Grasmus, Tuinfluiter en Geelgors. Een iets ruimere begrenzing kan voor deze soorten duidelijk meer territoria opleveren. Zie hiervoor de soortkaarten, waarop de territoria (net) buiten de Staatsbosbeheer terreinen apart zijn aangegeven. Hieronder wordt eerst een beeld geschetst van het voorkomen van soorten van de Rode Lijst, die voor terreinbeheerders van speciaal belang zijn. Vervolgens wordt in soortbesprekingen

nader ingegaan op het voorkomen van een aantal soorten die karakteristiek voor het gebied zijn en/of om andere redenen een speciale beschrijving verdienen. Indien mogelijk, wordt een vergelijking getroffen met eerdere karteringen (door Provincie Limburg in 1995 en 1997; van Noorden 1998, 2001 en *in litt.*) of met inventarisaties in andere Zuid-Limburgse bosgebieden, namelijk het zuidelijk Geul- en Gulpdal (Deuzeman & Hustings 2007), de Boswachterij Vaals (Hustings & Pahlplatz 2008) en het Bunderbos (Hustings & Pahlplatz 2009).

4.2. Soorten van de Rode Lijst

De Rode Lijst (laatste editie 2004; van Beusekom *et al.* 2005) is een instrument voor beheerders en beleidsmakers om keuzes te maken bij het bepalen van beschermingsactiviteiten, het stellen van prioriteiten in het soortenbeleid en het plannen van beheer. Het gaat immers om soorten die (merendeels) door sterke afname en/of areaalinkrimping gevaar lopen te verdwijnen of te marginaliseren, naast soorten die een groeiende maar kwetsbaar kleine populatieomvang hebben.

Tabel 3. Overzicht van de vastgestelde broedvogels in 2009. De Houtduif is niet in het gehele gebied onderzocht. Zeer algemene soorten als Winterkoning, Merel en Vink zijn niet gekarteerd en niet in de lijst opgenomen (totaal 9 soorten).
* soorten van de Rode Lijst

Soort	Terr.	Soort	Terrr.
Wilde Eend	4	Grasmus	18
Wespendief	1	Tuinfluiter	27
Havik	2	Fitis	3
Sperwer	1	Fluiter	4
Buizerd	9	Goudhaan	7
Fazant	6	Vuurgoudhaan	21
Holenduif	1	Grauwe Vliegenvanger*	35
Houtduif	(57)	Staartmees	11
Koekoek*	1	Glanskop	41
Bosuil	5	Kuifmees	1
Groene Specht*	13	Boomklever	45
Grote Bonte Specht	34	Kortsnavelboomkruiper	3
Middelste Bonte Specht	3	Boomkruiper	47
Kleine Bonte Specht	4	Gaai	14
Boompieper	6	Zwarte Kraai	23
Grote Gele Kwikstaart	1	Spreeuw	12
Heggenmus	40	Ringmus	1
Zwarte Roodstaart	1	Groenling	3
Gekraagde Roodstaart	1	Putter	1
Roodborsttapuit	1	Kneu*	3
Grote Lijster	1	Appelvink	15
Spotvogel*	4	Geelgors	19
Orpheusspotvogel	1		
Braamsluiper	3	totaal	554

Tabel 4. Overzicht van in het Gerendal aangetroffen Rode Lijst-soorten in 2009 en hun status op de lijst.

Soort	Rode Lijst	Soort	Rode Lijst
Koekoek	Kwetsbaar	Grauwe Vliegenvanger	Gevoelig
Groene Specht	Kwetsbaar	Kneu	Gevoelig
Spotvogel	Gevoelig		

In het Gerendal werden vijf soorten van de Rode Lijst aangetroffen, samen goed voor 56 territoria ofwel ruim 11% van de gekarteerde soorten (minus Houtduif). Tabel 4 geeft een overzicht van de bedoelde soorten en de argumenten om deze soorten op de lijst op te nemen. In hoofdstuk 4.3 komen verschillende soorten uitgebreider aan de orde.

4.3. Soortbesprekingen

Hieronder wordt ingegaan op het voorkomen van een aantal broedvogelsoorten. Indien mogelijk, komen ook oudere gegevens aan bod. Deze zijn voor het Gerendal slechts in zeer beperkte mate beschikbaar en afkomstig van de enige gebiedsdekkende broedvogelinventarisatie, uitgevoerd door Provincie Limburg (veldwerk deels 1995, deels 1997). Voor de volledige vergelijking wordt verwezen naar Bijlage 2, voor de angels en voetklemmen bij vergelijking naar de foutendiscussie in 3.2. Vergelijkingen met karteringen in andere bosgebieden betreffen doorgaans bossen van het zuidelijk Geul- en Gulpdal (Deuzeman & Hustings 2006), de Boswachterij Vaals (Hustings & Pahlplatz 2007) en het Bunderbos (Hustings & Pahlplatz 2008), aangezien deze gebieden op dezelfde manier werden onderzocht als het Gerendal.

WESPENDIEF *Pernis apivorus*
1995-97: 1 2009: 1

Er was tenminste 1 paar aanwezig, maar niet zeker is of dit ook tot broeden is overgegaan. Ook in het verleden (in ieder geval vanaf 1961; Hens 1965) werd de soort in het gebied in de broedtijd opgemerkt, zowel in de Wijlre bossen als het centrale en westelijke Gerendal. Het valt bij deze buitengewoon lastig te onderzoeken roofvogel bepaald niet uit te sluiten dat er meer broedparen aanwezig geweest zullen zijn. Een gedegen inventarisatie van de Wespensdief vereist een speciale techniek, die veel velduren in juli-augustus kost. Voor een gebied als het Gerendal zouden twee personen ieder minimaal twee volle ochtenden onder gunstige weersomstandigheden nodig hebben om met meer zekerheid licht te kunnen werpen op het aantal broedparen.

HAVIK *Accipiter gentilis*
1995-97: 2 2009: 2

Aanvankelijk zag het ernaar uit dat de stand van de Havik niet slecht was. Op verschillende plekken werden roepende vogels gevonden en nestbouw geconstateerd. In de Wijlre bossen bleek een der roepende vogels echter solitair (geen nestbouw, nooit partner gezien), terwijl een opgehoogd nest half mei verlaten bleek. Het in het Körversbos/St Jansbosch gevonden territorium behelst ook 'slechts' waarnemingen van kekkerende vogels zonder dat er daadwerkelijk aanwijzingen van broeden zijn gevonden. Hiermee wordt de malaise van de afgelopen jaren voortgezet. De soort is tegenwoordig in de Zuid-Limburgse bossen ronduit zeldzaam of afwezig, en de broedresultaten zijn veelal matig tot slecht. Net als vorige jaren werd geconstateerd dat een en ander redelijkerwijs niet zal liggen aan het aanbod van voedsel in de vorm van Houtduiven (zie aldaar), Postduiven (talrijk in omgeving), Gaaien (vrij talrijk in bos) en Spreeuwen (schaars in bos, maar in bebouwde omgeving veel talrijker).

SPERWER *Accipiter nisus*
1995-97: 3 2009: 1

Duidelijke aanwijzingen voor broeden waren er niet, en de aanname van een enkel broedpaar berust louter op de waarneming van een wijfje in de broedtijd (Sousberg). Verschillende jonge loofhoutopstanden werden, net als enkele sparrenpercelen, vruchteloos afgezocht op deze soort. Daarmee staat wel vast dat de soort sinds de kartering door de Provincie in aantal achteruit is gegaan. Dat beeld komt overeen met de Boswachterij Vaals, maar contrasteert met de min of meer stabiele situatie in zuidelijk Geul- en Gulpdal en Bunderbos. Dat de Havik uit deze gebieden verdwenen is, en niet uit Boswachterij Vaals en Gerendal, lijkt te pleiten voor bemoeienis van deze predator van Sperwers (vooral grote nestjongen). Iets dat op de arme zandgronden van Nederland al geruime tijd wordt geconstateerd (Bijlsma *et al.* 2001, SOVON 2002).

BUIZERD *Buteo buteo*
1995-97: 6 2009: 9

De paren kwamen zeer verspreid voor over het gebied, met de nadruk op de wat grotere bossen (hier in de randen broedend), maar zonder de kleine

veldbosjes geheel te mijden. Net als vorig jaar hield het broedresultaat bepaald niet over. Eind juni, wanneer er normaliter grote jongen op de nesten zitten en de oudervogels volop alarmeren bij benadering, was het in de meeste territoria stil. Blijkbaar waren veel paren niet tot broeden overgegaan vanwege de uitermate belabberde stand van veldmuis en bosmuis, of mislukten broedpogingen in een vroeg stadium. De voedselschaarste werd nog eens benadrukt door een vogel die in het centrale Gerendal een Roek net zo lang achtervolgde tot deze haar voedsel liet vallen waarna de Buizerd van het extra maaltje kon profiteren. Voor zover er jongen werden grootgebracht (vermoedelijk in slechts 2 territoria), bleef het bij 1 uitvliegend jong per paar. Dit was ook het landelijke beeld: weinig paren die tot broeden overgingen, weinig uitvliegende jongen, grote voedselproblemen (R.G. Bijlsma, Werkgroep Roofvogels Nederland).

HOUTDUIF *Columba palumbus*

Om te zien of de malaise onder Haviken in het Gerendal een gevolg is van voedseltekort, werd een van zijn belangrijkste prooidieren, de Houtduif, gekarteerd in het oostelijk onderzoeksgebied. Dit leverde een dichtheid op van 81 paren/100 ha bos, iets meer dan in het Bunderbos (73/100 ha) en aanzienlijk meer dan in de Boswachterij Vaals (12/100 ha). Gefragmenteerde boscomplexen met smalle opstanden en veel randlengte (en dus gemakkelijke toegang tot het agrarisch cultuurland, waar vrijwel alle voedsel wordt gehaald), zijn voor de Houtduif aantrekkelijker dan grote gesloten bossen zoals de Boswachterij Vaals. Gezien de hoge dichtheid is het niet aannemelijk dat gebrek aan Houtduiven in het geding is bij de slechte stand en dito broedprestaties van Haviken in het Gerendal.

BOSUIL *Strix aluco*

1995-97: + 2009: 5

Hoewel het onderzoek voor deze soort niet optimaal was, werden toch 5 territoria ontdekt, fraai verspreid over het hele gebied. In de duisternis voorafgaande aan de ochtendschemer was de luide roep over honderden meters te horen, en werden duetten gehouden met vogels net buiten het gebied (bijv. bij Kasteel Wijlre). Jonge vogels werden niet eenmaal gehoord, het ging slechts om territoriale mannen en een enkele keer een antwoordend wijfje, wat op een zeer slechte voedselsituatie wijst (net als in 2008). Hoewel Bosuilen een gevarieerd voedselpakket hebben waarin bijv. kleine zangvogels en amfibieën niet ontbreken, moet het wijfje wel in de juiste broedconditie kunnen komen. De schaarste aan bosmuizen speelde de soort dit jaar parten. Hoewel de soort al vele tientallen jaren bekend is als broedvogel van het Gerendal, ontbreekt eenduidig

cijfermateriaal.

GROENE SPECHT *Picus viridis*

1995-97: 5 2009: 13

Deze specht kwam zeer verspreid voor over zowel de grotere als kleinere bossen. In het laatste geval, zoals in het dal ten zuiden van de Sousberg, maakten de vogels veel gebruik van door oude bomen omzoomde holle wegen. Foeragerende dieren hielden zich regelmatig buiten het bos op in brede, grazige wegbermen en extensieve (begraasde) weiltes langs de bossen.

In vergelijking met de Provinciale kartering is de soort verdrievoudigd, iets dat past in het algehele Limburgse beeld van dit moment. In het specifieke geval van het Gerendal zullen vooral maatregelen buiten het bos gunstig hebben uitgepakt. Gedacht kan worden aan het verwerven, extensief beweiden en verschrallen van graslanden en wegbermen, naast het lokaal kappen van bosranden ten behoeve van mantel- en zoomvegetaties. Hierdoor is de foerageerhabitat uitgebreid en hebben mierenpopulaties (belangrijkste voedselbron) zich vermoedelijk kunnen uitbreiden. De dichtheid in het Gerendal (9,0 paren/100 ha) was intermediair tussen die in het Bunderbos (11,7/100 ha) en het zuidelijk Geul- en Gulpdal (6,1/100 ha), en veel hoger dan in Boswachterij Vaals (1,5/100 ha). Smalle bossen met veel randlengte, omzoomd door extensieve graslanden en bermen, zijn veel geschikter voor deze miereneter dan grote eenvormige bossen (zeker nu daar geen grootschalige verjonging meer plaatsvindt).

Overigens werd de Provinciale kartering deels uitgevoerd na de voorlaatste strenge winter in Nederland (1996/97), en die van 2009 na de laatste! In beide gevallen kan de stand wat lager zijn geweest ten opzichte van milde winters. Het is een raadsel waar de Groene Specht, als bodemspecialist, met name in de winter van 2008/09 van heeft geleefd, gezien het dikke pak sneeuw en de zeer lage temperaturen in Zuid-Limburg.

GROTE BONTE SPECHT *Dendrocopos major*

1995-97: 45 2009: 34

In tegenstelling tot de Groene Specht nam de Grote Bonte Specht in het afgelopen decennium af. Dit beeld overheerste bij alle karteringen in de afgelopen jaren, en zien we in het Gerendal bij meer soorten van opgaand (loof)bos, zoals Boomklever, Boomkruiper en Appelvink.

De dichtheid in het Gerendal is met 23,5 paren/100 ha hoog te noemen, en goed vergelijkbaar met die in het Bunderbos (24,0/100 ha) en het zuidelijk Geul- en Gulpdal (25,6/100 ha). Dat de dichtheid in de Boswachterij Vaals een stuk lager is (13,8/100 ha), vloeit voort uit een hoge component (ongeschikt)

naaldhout, en de aanwezigheid van relatief jong bos.

MIDDELSTE BONTE SPECHT *Dendrocopos medius*
1995-97: 0 2009: 3

De Middelste Bonte Specht heeft in het afgelopen decennium Zuid-Limburg (en andere delen van het land, waaronder Twente) veroverd, en is er nu een karakteristieke broedvogel op geschikte plekken. In het onderzoeksgebied zijn de bossen net onder Valkenburg (Biebos, St Jansbos), in het centrale Gerendal en de Wijlre bossen in potentie het meest geschikt. Dit zijn immers de grootste aaneengesloten boscomplexen (de Middelste Bonte Specht heeft een bosoppervlak van tenminste enkele tientallen ha nodig), kennen tevens het oudste bos (met de grootste stam- en takoppervlakte) en zijn ook nog eens erg gevarieerd, met voor de soort (mogelijk) belangrijke soorten als zomereik, hazelaar en zoete kers. Wat dit betreft paste het in het plaatje dat alle gevonden paren op de verwachte locaties bleken te zitten! In de Wijlre bossen bleek het voorkomen ook samen te gaan met dat van enkele Kortsnavelboomkruipers, een associatie die in de Boswachterij Vaals en elders in Zuid-Limburg niet onbekend is.

De vestiging van de Middelste Bonte Specht dateert van na 2005 (Hustings *et al.* 2006). Er lijken nog lichte uitbreidingsmogelijkheden in het verschiet te liggen, in ieder geval in het westelijk Gerendal.

KLEINE BONTE SPECHT *Dendrocopos minor*
1995-97: 4 2009: 4

Net als vorig jaar (Bunderbos), maar in tegenstelling tot de twee daaraan voorafgaande karteringen (zuidelijk Geuldal, Boswachterij Vaals) kwamen de gevonden aantallen overeen met die van ruim een tiental jaren eerder. Het is moeilijk om deze verschillen te verklaren, al staat de Kleine Bonte Specht bekend als een notoir lastige klant bij inventariseerders door zijn lage trefkans. Voorzichtig formulerend lijkt het erop dat de soort het, om onbekende redenen, in de uiterste zuidoosthoek van Limburg wat slechter doet dan iets meer naar het noordwesten. Overigens lijkt de maximale dichtheid in het Gerendal verre van bereikt te zijn. De habitat onder de loep nemend – met menselijke maatstaven! – ontbreekt de soort nog op tal van ogenschijnlijk geschikte plekken.

BOOMPIEPER *Anthus trivialis*
1995-97: 9 2009: 6

De Boompieper is tegenwoordig in de Zuid-Limburgse hellingbossen tamelijk marginaal vertegenwoordigd. Opgaand, gesloten bos heeft deze bodembroeder van heide, kaalkappen en andere zonnige plekken met gevarieerde vegetatiestructuur weinig te bieden. Dat er kleine

aantallen in het Gerendal broeden, is dan ook een gevolg van de aanwezigheid van holle wegen, extensieve graslandjes en verjongingssituaties in gekapte bosranden. Van deze laatste maatregel wist de soort in het afgelopen decennium overigens maar minimaal te profiteren. Het gaat dan ook om (voor de Boompieper te) kleinschalige situaties.

GROTE GELE KWIKSTAART *Motacilla cinerea*
1995-97: 1 2009: 1

Het enige broedpaar zat uiteraard langs het korte stukje Geul dat binnen het onderzoeksgebied valt. Het paar broedde twee maal, met een tussenafstand van 150 m. Opvallend genoeg was het mannetje mank aan een poot, al leek dat niet hinderlijk te zijn. Het zou een gevolg kunnen zijn van het strenge winterweer in januari 2009. In de strenge winter van 1978/79 werden immers verschillende in Zuid-Limburg overwinterende Grote Gele Kwikstaarten aangetroffen met ijs aan de poten. Voor zover ze niet als gevolg hiervan zijn gestorven, kunnen ze wel gevolgen ervan ondervonden hebben (afgevroren tenen).

GROTE LIJSTER *Turdus viscivorus*
1995-97: 9 2009: 1

Bij een grootschalige broedvogelinventarisatie is de zang van de Grote Lijster een van de kenmerkendste geluiden tijdens de eerste bezoeken. Dit jaar was het echter opmerkelijk stil. De soort heeft een opvallende duikeling gemaakt sinds de kartering door de Provincie. Dit terwijl het algehele beeld in de afgelopen jaren wisselend, en niet uitsluitend negatief, was in de Zuid-Limburgse hellingbossen. Het ligt voor de hand om dit toe te schrijven aan de winter van 2008/09, die juist in Zuidoost-Nederland streng was met een dik sneeuwdek en een langdurige vorstperiode met temperaturen tot -20° C. De Grote Lijster is in Zuid-Limburg vermoedelijk deeltrekker (een deel gaat weg, een deel blijft aanwezig), gezien de vele winterwaarnemingen binnen de broedgebieden. Mogelijk is de tendens om in de eigen omgeving te overwinteren gestimuleerd door de lange reeks van (zeer) zachte winters vanaf 1996/97. Met de winter van 2008/09 kwam er een eind aan die reeks, en naar het zich laat aanzien heeft dit de lokale Grote Lijsters een gevoelige knauw bezorgd. Om het echter gecompliceerd te maken werd ook de Provinciale kartering in 1995-97 deels uitgevoerd net na een strenge winter (1996/97). Die winter had echter een ander karakter dan die van 2008/09, en werd vooral gekenmerkt door een relatief korte periode van strenge vorst. Sneeuwval op uitgebreide schaal – vermoedelijk een groter probleem voor de deels op de grond, deels op bessen (maretak!) foeragerende Grote Lijster – deed zich destijds niet voor.

SPOTVOGEL *Hippolais icterina*
1995-97: 4 2009: 4

De Spotvogel, die landelijk in de verdrukking zit (gehalveerde populatie sinds 1990, afname op langere termijn nog groter), is in het Gerendal stabiel. Hij kon zich vermoedelijk handhaven dankzij lokaal gunstige habitatveranderingen, zoals het terugzetten van bosranden en het aanplanten en onderhouden van hagen en andere kleine landschapselementen. Een duidelijke toename, die enigszins verwacht zou kunnen worden op grond van de landschappelijke veranderingen, bleef echter uit. Vergelijk dit met de situatie in het zuidelijk Geul- en Gulpdal, met een toename van 6 paren in 1997 naar 20 in 2006. De soort vestigde zich daar in jonge aanplant van hagen en nieuwe loofbosfragmenten. Het verschil met het Bunderbos (10 paren in 1990, 3 in 1995, 0 in 2008), waar zulke maatregelen uitbleven, is overigens pregnant.

ORPHEUSSPOTVOGEL *Hippolais polyglotta*
1995-97: 0 2009: 1

In het centrale Gerendal zong een Orpheusspotvogel van 6 mei (mogelijk 3 mei) tot en met 20 juni, en werd hier door tientallen vogelaars bekeken (Waarneming.nl). Tijdens veel observaties werd vermeld dat de vogel 'goed' of zelfs 'fanatiek' zong, wat niet pleit voor een broedgeval en meer voor een ongepaarde vogel. In hoeverre de melding van voedseltransport op de laatste datum werkelijk klopt (en dus op een broedgeval wijst), is onduidelijk; bevestiging bleef uit.

Deze zuidelijke soort is zich sinds begin jaren negentig aan het vestigen in Nederland, met een duidelijke voorkeur voor Zuid-Limburg. Eerdere waarnemingen in of vlakbij het gebied vielen in 1996 (25 mei – 28 juni Wijlre, broedgeval), 1998 (8 juni zingend Strucht-Oud-Valkenburg), 2005 (31 mei zingend Strucht-Schin op Geul), 2006 (22-25 juni zingend Gerendal), 2007 (16-22 juni zingend Gerendal) en 2008 (8 mei – 11 juli zingend, voedselaanbreng gezien maar geen uitgevlogen jongen geconstateerd) (Hustings *et al.* 2006, van Noorden & van Dongen 2009). Hoewel het in de meeste gevallen, net als elders in het land, vermoedelijk om ongepaarde mannen ging, waren broedgevallen niet geheel uitgesloten (en in 1996 en 2008 ook bewezen). Het Gerendal, met zijn geaccidenteerde kleinschalige landschap, is een goede kandidaat om te promoveren tot een vaste broedplaats van Orpheusspotvogels.

FLUITER *Phylloscopus sibilatrix*
1995-97: 8 2009: 4

Met uitzondering van de Boswachterij Vaals doet de Fluiters het al 10-15 jaar zeer slecht in Zuid-Limburg

(en elders in Nederland). Hoewel er geen historisch vergelijkingsmateriaal is van vóór de crash, die in de tweede helft van de jaren negentig begon, is het aannemelijk dat er destijds in goede jaren enkele tientallen territoria in de bossen van het Gerendal waren. Nu, in 2009, bleef het bij enkele eenzame zangers. Duidelijke aanwijzingen voor een partner of een broedgeval ontbraken.

VUURGOUDHAAN *Regulus ignicapillus*
1995-97: 31 2009: 21

Zoals gebruikelijk in het zuiden van Limburg, was het Vuurgoudhaantje goed vertegenwoordigd. De schaarse sparrenbossen (optimale broedhabitat) waren uiteraard bezet, en daarnaast dook de soort op de voor Zuid-Limburg typische broedplekken op: stukken rijk loofbos (veelal op verstoorde grond, bijv. een kleine oude mergelafgraving) met veel klimop. De aantallen waren een stuk lager dan die vastgesteld door de Provincie. Het is onduidelijk waar dit aan ligt. Omdat in beide gevallen de telling plaatsvond net na een strenge winter, lijken de aantallen methodologisch goed vergelijkbaar te zijn en is een effect van de kou in januari 2009 niet aannemelijk (voor zover de soort überhaupt in het broedgebied overwintert, wat nog zeer de vraag is).

GRAUWE Vliegenvanger *Muscicapa striata*
1995-97: 49 2009: 35

De rijke Zuid-Limburgse hellingbossen blijken nog mooie aantallen Grauwe Vliegenvangers te herbergen, al zijn het er niet meer zo veel als pakweg 20 jaar geleden. De dichtheid in het Gerendal is met 24,1 paren/100 ha vergelijkbaar met die in de afgelopen jaren in Bunderbos (26,3/100 ha) en Geul/Gulpdal (27,1/100 ha). Het verschil met de kartering van 1995-97 is aanzienlijk. Het vermoeden bestaat echter dat de soort in het westelijk Gerendal onderschat is. Bij deze soort kunnen waarnemerseffecten meespelen (geluid is ijl en moeilijk op te pikken, zangpiek is kort) of kan de timing van de veldbezoeken wellicht minder gunstig zijn geweest. De vergelijking op de lange termijn wordt vertroebeld door jaareffecten (deels beïnvloed door overwinteringsomstandigheden in Afrika). Gelet op de bevindingen in andere Zuid-Limburgse hellingbossen in de afgelopen jaren is een afname sinds midden jaren negentig (en zeker op de langere termijn) echter aannemelijk.

GLANSKOP *Parus palustris*
1995-97: 45 2009: 41

Afgelopen jaren werden tijdens de inventarisaties uiteenlopende resultaten gevonden. De soort bleek te zijn toegenomen in relatief jonge bossen (habitat wordt gunstiger door toenemende ouderdom), maar

stabiel te zijn of zelfs te zijn afgenomen in bossen die al langere tijd min of meer in het climaxstadium zijn. Met dit in het achterhoofd zou in het Gerendal, waar de oudste bospercelen weinig verandering vertonen en hier en daar aan verjonging wordt gewerkt, eerder een afname dan een toename worden verwacht. De resultaten wezen inderdaad in die richting, zeker wanneer bedacht wordt dat de kartering in 2009 twee rondes meer kende dan in 1995-97 (waardoor de kans op ondertelling kleiner is) en een vroege start kende (zangpiek in maart daardoor meegenomen), met ook gunstige weersomstandigheden in die periode (rustig, zonnig). Het neemt niet weg dat de dichtheid in het Gerendal (28,3 paren/100 ha) hoger was dan in voorgaande jaren in drie andere hellingbossen werd vastgesteld (17,1-20,5/100 ha).

BOOMKLEVER *Sitta europaea*
1995-97: 61 2009: 45

De telgegevens wijzen op een afnemende stand. Dit werd ook in andere Zuid-Limburgse hellingbossen vastgesteld. Voor zover er nog toename plaatsvindt, blijft dit beperkt tot 'uitbreidingsgebieden' die voorheen onbezet waren, naast bossen die door toenemende leeftijd en/of omvorming van naaldhout in loofbos geschikter worden. In Limburg zijn de aantallen in de hellingbossen van het zuiden stabiel tot afnemend, en slechts hier en daar toenemend (Boswachterij Vaals). Een duidelijke toename wordt alleen vastgesteld in de gebieden ten westen van de Maas en het noorden van de provincie.

De afname ten spijt zijn de dichtheden in de Zuid-Limburgse hellingbossen nog steeds heel behoorlijk. Met 31,0 paren/100 ha was de dichtheid in het Gerendal redelijk vergelijkbaar met die in het Geul/Gulpdal (29,1/100 ha) en Bunderbos (25,1/100 ha), en duidelijk hoger dan in de Boswachterij Vaals (18,9/100 ha), waar naaldhout (ongeschikt voor Boomklevers) over grote oppervlakte voorkomt en oud loofbos relatief schaarser is.

BOOMKRUIPER *Certhia brachydactyla*
1995-97: 59 2009: 47

Net als bij de Boomklever lijkt de stand over de top te zijn, om onbekende redenen. De belangrijkste landschappelijke veranderingen van het afgelopen decennium, het zeer lokaal kappen van bosranden om geleidelijke overgangen te creëren, was te kleinschalig om enig effect op deze soort te sorteren. Net als bij andere soorten van oud(er) loofbos is een relativerende opmerking op zijn plaats, want de dichtheid van 32,4 paren/100 ha is nog steeds zeer aanzienlijk, en vergelijkbaar met die in andere Zuid-Limburgse hellingbossen (22,1-40,4/100 ha in voorgaande drie jaren).

KORTSNAVELBOOMKRUIPER *Certhia familiaris*
macrodactyla
1995-97: 0 2009: 3

In de Wijlre bossen werden 3 territoria gevonden. Op deze locaties, oud loofbos met zware eiken en een zeer gevarieerde boom- en struiklaag, waren ook Middelste Bonte Spechten aanwezig. Een voor Zuid-Limburg kenmerkend verbond! Hoewel er ook elders in het gebied wel geschikte plekken lijken te zijn, in ieder geval in het centrale Gerendal, ontbraken waarnemingen aldaar. Wellicht zijn de territoria in de Wijlre bossen de meest noordelijke van dit moment. De soort heeft immers zijn opmars in Zuid-Limburg niet doorgezet. Nadat in de jaren negentig bossen in rap tempo vanuit het zuidoosten (Boswachterij Vaals) bezet werden, leek het een kwestie van tijd voordat de soort 'alle' habitatplekken in Zuid-Limburg zou weten te vinden. De broedhabitat is in Zuid-Limburg immers niet zeldzaam: middeloud, extensief beheerd loofbos met veel zware bomen met ruwe stam (o.a. zomereik) en relatief veel dood hout en ontvelde takken. Na de eeuwwisseling heeft de opmars echter niet doorgezet. Vestigingen ver buiten de kerngebieden bij Vaals en Epen bleken maar tijdelijk bezet, en geschikt ogende bossen ten noorden van de Geul (o.a. Bunderbos en Ravensbos) bleken bij intensief onderzoek onbezet (Bakhuizen 2008).

SPREEUW *Sturnus vulgaris*
1995-97: ? 2009: 12

Het is jammer dat er geen oude tellingen van Spreeuwen beschikbaar zijn. De soort werd tot in de jaren negentig beschouwd als een algemene bosvogel die aldaar door zijn opportunistische gedrag (broedend in met name oude spechtenholen, het voedsel halend op graslanden in de omgeving) weinig gevaar liep en ook niet beheersrelevant was. Hoe anders is het nu! Inmiddels is de Spreeuw al een tiental jaren of langer een schaarse bossoort die als typerend mag worden beschouwd voor een tegenwoordig zeldzame combinatie: oud loofbos in de nabijheid van permanent, ietwat vochtig grasland. De schaarste is geen gevolg van het ontbreken van nestgelegenheid (aan spechtenholen geen gebrek), maar wel van voedselproblemen. Graslanden onder regulier boerenbeheer zijn op grote schaal ontwaterd, gladgestreken, overbemest en leveren onvoldoende voedsel op; graslanden onder beheer van natuurbeschermingsorganisaties worden veelal verschaald ten behoeve van de botanische rijkdom, en leveren evenmin het overdadige voedsel op dat Spreeuwen nodig hebben (ze broeden sterk synchron, zodat tegelijkertijd vele hongerige magen te vullen zijn). Dat het Spreeuwen niet meer lukt om voldoende voedsel aan te slepen, wil wat zeggen, want een Spreeuw ziet niet op tegen

een beetje vliegen. Blijkbaar echter is het in het huidige cultuurlandschap voor Spreeuwen niet meer rendabel om lange voedselvluchten te ondernemen. De weinige paren in het Gerendal zaten in kleine kolonies op karakteristieke plekken, meestal in een bosrand nabij enigszins 'ouderwetse' en veelal vochtige weilanden. Het zou aanbeveling verdienen om de soort bij karteringen standaard op te nemen, zodat goede verspreidings- en monitoringgegevens beschikbaar komen.

APPELVINK *Coccothraustes coccothraustes*
1995-97: 56 2009: 15

De afgelopen jaren werden bij inventarisaties in Zuid-Limburgse hellingbossen aantallen gevonden die veelal lager waren dan die halverwege de

jaren negentig. De afname in het Gerendal is echter aanzienlijk groter dan in de meeste bossen werd geconstateerd, al kan dat zijn vertekend door jaareffecten (in loofbos gemengd met sparrenbos – zoals Boswachterij Vaals – kan een jaar met zware kegeldracht resulteren in relatief hoge aantallen Appelvinken). Voor zover er in het Gerendal opgaand bos gekapt is in het kader van geleidelijke landschappelijke overgangen, was dat te kleinschalig om veel effect te hebben. Ook in het voorkomen van zoete kers, een voor deze soort belangrijke boom, lijkt geen wijziging te zijn opgetreden. Al met al een moeilijk verklaarbare afname, die echter wel een bevestiging vormt van een tendens die al enige tijd in Zuid-Limburg (en enkele regio's elders) gaande is.

5. Conclusies en aanbevelingen

5.1. Conclusies

Vergelijking van de dit jaar vastgestelde soorten en aantallen levert informatie op over het wel en wee van de broedvogels (zie hfst. 4.3). De kartering van het Gerendal was de vierde recente kartering op rij van hellingbossen in Zuid-Limburg. Dit heeft veel detailkennis opgeleverd over broedvogels in de betreffende gebieden. Tevens beginnen enkele grote lijnen duidelijk te worden, die hieronder worden samengevat.

Verdwenen en verschenen

In het Gerendal zijn verschillende broedvogels in 2009 niet vastgesteld die midden jaren negentig wel aanwezig waren. In de meeste gevallen gaat het om soorten waarvan slechts een enkel paartje aanwezig was, zodat niet te veel aandacht aan deze ontwikkeling hoeft te worden besteed.

Bij Zomertortel en Matkop is echter sprake van een symptoom. Beide soorten doen het in de Zuid-Limburgse hellingbossen uitermate slecht. De Zomertortel is met 76% afgenomen sinds midden jaren negentig (zie ook tabel 6), terwijl de afname ten opzichte van de jaren tachtig nog veel groter is. Deze Afrika-ganger blijkt het overal in West-Europa uitermate slecht te doen als gevolg van veranderingen in de broedhabitat (intensivering landbouw, verruigen van bosbodems, ouder wordend bos; factoren waardoor de hoeveelheid voedsel en nestgelegenheid vermindert), maar vooral ook in de overwinteringsgebieden (droogte, verwoestijning, massaal afschot op slaapplaatsen) (Zwarts et al. 2009).

De Matkop is eveneens aan het verdwijnen uit de Zuid-Limburgse hellingbossen. Bij de vier recente karteringen (incl. Gerendal) werden 32 territoria gevonden, een afname met 58% ten opzichte van midden jaren negentig. Op grond van de gegevens van Bunderbos en Boswachterij Vaals, die langer terugreiken, is de trend op langere termijn nog desastreuzer. Hij bedraagt deze 87% vergeleken met de jaren tachtig. Een afname wordt ook elders in Nederland vastgesteld, maar lijkt in Zuid-Limburg extra krachtig te zijn geweest. Vermoedelijk ontwikkelen de hellingbossen zich in bijzonder ongunstige zin voor Matkopen (amper verjonging, verdwijning zachthoutsoorten die geschikt voor nestbouw zijn). Bij onderzoek in Engeland bleken factoren als toegenomen nestpredatie door Grote Bonte Specht en toegenomen nestplaats concurrentie van Pimpel- en Koolmezen geen verklaring te bieden voor de aldaar waargenomen afname van Matkopen (wat overigens nog niet per definitie wil zeggen dat dit ook elders het geval zal zijn). Verdroging van bossen was de meest aannemelijke

reden van afname aldaar (samenvatting in van Dijk et al. 2009).

Aan de positieve kant van het verhaal staat de vestiging van Middelste Bonte Specht en Kortsnavelboomkruiper, die structureel lijkt te zijn. De vestiging in het Gerendal vormt immers onderdeel van een kolonisatieproces dat binnen Nederland in Zuid-Limburg begon en zich inmiddels ook tot andere provincies uitstrekt (Bakhuizen 2006, 2008). De toegenomen ouderdom van het hellingbos is, net als het extensieve beheer (tolerantie dood en stervend hout), in het voordeel van beide soorten.

Dichtheden bos- en struweelvogels

De dichtheden van broedvogels van opgaand loofbos zijn in Zuid-Limburg hoog. Ondanks enige recente afname behalen soorten als Grote Bonte Specht, Grauwe Vliegenvanger, Glanskop, Boomklever, Boomkruiper en Appelvink dichtheden die voor Nederlandse begrippen (zeer) hoog zijn (SOVON 2002, Hustings et al. 2006, Vogelwerkgroep Arnhem e.o. 2008). Dit weerspiegelt de ouderdom van deze bossen, de gevarieerde samenstelling en het extensieve beheer; allemaal factoren waarvan deze groep van soorten profiteert. Dat ook de Groene Specht – veel minder een echte bosvogel dan de overige spechten – fraaie dichtheden haalt, is een gevolg van de relatief grote lengte aan bosranden (hellingbossen zijn meestal smal en grillig van vorm) en aanwezigheid van extensieve graslanden, bermen en holle wegen. Hierdoor kunnen foerageerterreinen (met grasmieren) makkelijk bereikt worden. Het is dan ook typerend dat het grootste aaneengesloten bos, de Boswachterij Vaals, de laagste dichtheid kent.

Specifiek voor het Gerendal kan worden vermeld dat de dichtheid aan Glanskoppen en Boomklevers de hoogste is van alle onderzochte bossen, terwijl die van Groene Specht, Grote Bonte Specht, Grauwe Vliegenvanger en Boomkruiper aan de bovenkant zit van de tot nu toe vastgestelde dichtheden (tabel 5). Dat de Vuurgoudhaan in het Gerendal een veel lagere dichtheid behaalt dan in Boswachterij Vaals en Geul/Gulpdal, vloeit (naast een mogelijk wintereffect) voort uit de quasi-afwezigheid van naaldhout in het Gerendal (vergelijk de dichtheid in het Bunderbos, dat eveneens vrijwel geheel uit loofbos bestaat). Voor de relatief lage dichtheid aan Appelvinken in het Gerendal bestaat geen bevredigende verklaring.

De dichtheden aan struweelvogels zijn in de Zuid-Limburgse hellingbossen meestal laag (Bunderbos in tabel 5), tenzij er bosverjonging plaatsvindt of heggen in de onmiddellijke omgeving aanwezig zijn. In het Gerendal is amper jong bos te vinden, anders dan bewerkstelligd door het terugzetten van

Tabel 5. Dichtheden per 100 ha van bos- en struweelvogels in vier Zuid-Limburgse bosgebieden. Bij bosvogels is de dichtheid berekend over de oppervlakte bos. Bij struweelvogels (aangegeven met *) is de dichtheid berekend over de totale geïnventariseerde oppervlakte.

	Geul/Gulp	Vaals	Bunderbos	Gerendal
Oppervlakte	623	720	207	286
Bos	347	720	171	145
Groene Specht	6,1	1,5	11,7	9,0
Grote Bonte Specht	25,6	13,8	24,0	23,5
Heggenmus*	niet geteld	5,6	11,6	14
Spotvogel*	3,2	0	0	1,4
Grasmus*	13,9	1,8	1,0	6,3
Tuinfluitier*	25,2	4,2	9,7	9,5
Vuurgoudhaan	24,8	30,3	15,8	14,5
Grauwe Vliegenvanger	27,1	11,9	26,3	24,1
Glanskop	18,7	17,1	20,5	28,3
Boomklever	29,1	18,9	25,1	31,0
Boomkruiper	34,6	22,1	40,4	32,4
Appelvink	20,7	11,3	15,8	10,3
Geelgors*	17,8	1,0	0,5	6,6
totaal bosvogels	186,7	126,9	179,6	173,1
totaal struweelvogels	60,1	12,6	22,8	37,8

bosranden, maar zijn wel op tal van plaatsen mooie hagen te vinden. De dichtheden van Heggenmus, Grasmus en Geelgors zijn dan ook beduidend hoger dan in Boswachterij Vaals en Bunderbos, maar (met uitzondering van Heggenmus) niet zo hoog als in het Geul/Gulpdal. De dichtheid van de Tuinfluitier viel wat tegen, de oppervlakte schijnbaar geschikte habitat in aanmerking nemend. Ook was er stiekem wel gehoopt op een territorium van de Grauwe Klauwier (aanwezig in Geul/Gulpdal en randen Boswachterij Vaals), maar dat bleek vergeefs. De aanwezigheid van een Orpheusspotvogel in het Gerendal, daarentegen, was een novum in de reeks boskarteringen van de afgelopen jaren.

Verdwijnende Afrika-gangers?

Van de Nederlandse broedvogels doen de langeafstandtrekkers (Afrika-gangers) het gemiddeld genomen veel slechter dan standvogels of kortefstandtrekkers (o.a. van Dijk & Plate 2009). Dit is een gevolg van buitengewoon ongunstige omstandigheden in de overwinteringsgebieden (droogte, ontbossing, jacht), soms in combinatie met habitatveranderingen in de broedgebieden (Zwarts et al. 2009).

In de Zuid-Limburgse hellingbossen is het niet anders. Zomertortel, Koekoek, Gekraagde Roodstaart, Fluitier en Wielewaal zijn er op hun retour. Hoewel de afname sinds midden jaren negentig bij enkele van deze soorten meevalt (tabel 6), is het beeld op wat langere termijn veel zwarter. Rekening houdend met eerdere karteringen (Boswachterij Vaals, Bunderbos) en bevindingen elders in Zuid-Limburg (Hustings et al. 2006), moet de afname ten opzichte van de jaren tachtig worden

ingeschat op tenminste 50% (Koekoek, Gekraagde Roodstaart) of zelfs 80-90% (Zomertortel, Grauwe Vliegenvanger, Wielewaal). De Fluitier heeft zich in de Boswachterij Vaals relatief goed weten te handhaven; de afname elders bedraagt echter ten opzichte van de topjaren rond 1990 meer dan 80%. Dat ook de Boompieper zich in de rij van afnemende soorten schaart, vindt zijn oorzaak in het broedgebied. De afname in de Zuid-Limburgse hellingbossen contrasteert namelijk met de algehele toename in Nederland (van Dijk et al. 2009). Doordat geen (grootschalige) kaalslag en bosverjonging meer plaatsvindt, krimpt de geschikte habitat voor deze soort. Kleinschalige kap (Boswachterij Vaals) noch het plaatselijk terugzetten van bosranden (Gerendal) blijken soelaas te bieden.

Niet alle Afrika-gangers doen het overigens slecht. Grasmus en Spotvogel kennen in de hellingbossen een positief beeld, deels tegen de landelijke trend in (Spotvogel); deze ontwikkeling komt evenwel grotendeels op conto van het zuidelijk Geul/Gulpdal, waar de oppervlakte broedhabitat verruimd is door aanplant van nieuw bos en hagen. In Boswachterij Vaals profiteerde de Grasmus eveneens van de aanleg van hagen en extensivering van randenbeheer. In het Gerendal zijn deze soorten redelijk stabiel.

Afname soorten van oud bos

Afgelopen jaren bleek, enigszins onverwacht, dat verschillende soorten van opgaand (loof)bos waren afgenomen in de Zuid-Limburgse hellingbossen. Met de kartering van het Gerendal erbij, wordt het beeld nog wat duidelijker (tabel 7). De Grote Bonte Specht blijkt in alle vier de bossen te zijn afgenomen; Glanskop, Boomklever en Boomkruiper zijn alleen

Tabel 6. Aantalsveranderingen van Afrika-gangers sinds midden jaren negentig in vier Zuid-Limburgse bosgebieden.

	1995-97	2006-09		1995-97	2006-09
Zomertortel			Koekoek		
Geul/Gulpdal	6	3	Geul/Gulpdal	7	10
Vaals	5	1	Vaals	12	7
Bunderbos	2	0	Bunderbos	4	3
Gerendal	4	0	Gerendal	5	1
totaal	17	4	totaal	28	21
	1995-97	2006-09		1995-97	2006-09
Boompieper			Gekr. Roodstaart		
Geul/Gulpdal	12	31	Geul/Gulpdal	1	3
Vaals	61	16	Vaals	6	2
Bunderbos	1	0	Bunderbos	0	0
Gerendal	9	6	Gerendal	1	1
totaal	83	53	totaal	8	6
	1995-97	2006-09		1995-97	2006-09
Bosrietzanger			Spotvogel		
Geul/Gulpdal	5	10	Geul/Gulpdal	6	20
Vaals	1	1	Vaals	0	0
Bunderbos	0	1	Bunderbos	3	0
Gerendal	7	0	Gerendal	4	4
totaal	13	12	totaal	13	24
	1995-97	2006-09		1995-97	2006-09
Grasmus			Fluiter		
Geul/Gulpdal	19	87	Geul/Gulpdal	41	42
Vaals	2	13	Vaals	103	74
Bunderbos	3	2	Bunderbos	3	1
Gerendal	21	18	Gerendal	8	4
totaal	45	120	totaal	155	121
	1995-97	2006-09		1995-97	2006-09
Grauwe Vliegenv.			Wielewaal		
Geul/Gulpdal	93	94	Geul/Gulpdal	5	7
Vaals	93	86	Vaals	4	2
Bunderbos	41	45	Bunderbos	3	1
Gerendal	49	35	Gerendal	2	0
totaal	276	260	totaal	14	10

in het relatief jongste bos (Boswachterij Vaals) toegenomen, elders afgenomen. De Appelvink is alleen in het Bunderbos toegenomen; wanneer echter de inventarisatieperiode wat langer wordt genomen, blijkt de soort ook hier een neergang te hebben ondergaan (60 paren in 1990, 17 in 1995, 27 in 2007). Bij de Grauwe Vliegenvanger is het beeld wisselvallig, maar ten opzichte van de situatie rond 1990 vrijwel unaniem negatief (mogelijk met uitzondering van de Boswachterij Vaals).

Al met al een nogal negatief beeld, dat niet geheel in het Nederlandse plaatje past (SOVON 2002). Op veel plekken op de zandgronden zijn soorten als Grote Bonte Specht, Glanskop, Boomklever, Boomkruiper en Appelvink namelijk toegenomen, en voor een deel van deze soorten is dat ook het geval in West- en Noord-Nederland. In deze

gebieden zijn de broedmogelijkheden verruimd door bosveroudering en omvormingsbeheer (van productiebos in extensiever beheerd bos en van naaldhout in inheemse loofsoorten; zandgronden) respectievelijk de aanplant van bossen en parken in voorheen open gebieden (West- en Noord-Nederland). Voor zover er in de Nederlandse situatie echter gegevens over langere termijn beschikbaar zijn van 'uitgegroeide' bossen, wijzen deze op met de hellingbossen vergelijkbare afnames van soorten van oud loofbos (Vogelwerkgroep Arnhem e.o. 2008). Ook in Groot-Brittannië doen verschillende van deze soorten het al geruime tijd niet goed. De mechanismen die de achteruitgang bepalen zijn nog niet in detail bekend en zullen deels ook per soort verschillen.

Overigens moet worden benadrukt dat, de recente

Tabel 7. Aantalsveranderingen sinds midden jaren negentig van soorten van oud (loof)bos in vier Zuid-Limburgse hellingbossen. Omdat de vergelijking telkens een iets andere periode betreft, is ervoor gekozen om de gemiddelde jaarlijkse aantalsverandering (in procenten) te presenteren.

Jaarverandering (%)	Geul/Gulp	Vaals	Bunderbos	Gerendal
Grote Bonte Specht	-0,1	-0,3	-1,1	-1,9
Grauwe Vliegenvanger	+0,1	-1,4	+0,8	-2,2
Glanskop	-2,6	+1,2	+1,0	-0,7
Boomklever	-2,5	+0,8	-0,5	-1,6
Boomkruiper	-1,7	+2,1	-0,4	-1,6
Appelvink	-1,4	-1,9	+4,5	-5,6

afname ten spijt, de dichtheden van de besproken soorten nog steeds hoog zijn, en binnen Nederland behoren tot de hoogst bekende (tabel 5).

5.2. Aanbevelingen

In bossen als die van het Gerendal – bijna in de climaxsituatie, vrijwel geen productiebos, amper exoten – valt de beste vorm van beheer samen te vatten als: niets doen. Bij voortzetting van de natuurlijke processen zal de rijkdom aan kensoorten van oud loofbos behouden kunnen blijven, al zijn de huidige dichtheden iets gedaald ten opzichte van een tiental jaren geleden. Voor soorten die meer aan struweel of jong bos zijn gebonden, valt enige winst

te verwachten bij voortzetting van het huidige beleid om de strakke scheiding tussen bos en cultuurland om te vormen in geleidelijke overgangen. Het kleinschalig terugzetten van bosranden, de aanplant van (doorn)struwelen langs bosranden, het onderhouden van bestaande hagen en struiken, extensieve beweiding van uit de productie genomen cultuurgronden en het inrichten van akkertjes met overblijvend graan, scheppen voorwaarden waarvan soorten als Spotvogel, Grasmus, Braamsluiper, Kneu en Geelgors zullen profiteren. Een permanente vestiging van tot nu toe incidentele broedvogels als Orpheusspotvogel en Grauwe Klauwier ligt dan in het verschiet, evenals de mogelijke terugkeer van de Zomertortel.

6. Literatuur

- BAKHUIZEN J.J. 2006. Voorjaar 2006: grootse doorbraak van de Middelste bonte specht in Limburg! *Natuurhistorisch Maandblad* 95: 237-239.
- BAKHUIZEN J.J. 2008. De Kortsnavelboomkruiper in Limburg: actueel voorkomen als broedvogel 1998-2008. *Limburgse Vogels* 18: 21-28.
- VAN BEUSEKOM R., HUIGEN P., HUSTINGS F., DE PATER K. & THISSEN J. (RED.), 2005. Rode lijst van de Nederlandse broedvogels. *Vogelbescherming Nederland, SOVON Vogelonderzoek Nederland & Tirion Uitgevers, Baarn.*
- BIJLSMA R.G., HUSTINGS F. & CAMPHUYSEN C.J. 2001. Algemene en schaarse vogels van Nederland (Avifauna van Nederland 2). GMB Uitgeverij/KNNV Uitgeverij, Haarlem/Utrecht.
- DEUZEMAN S.B. & HUSTINGS F. 2007. Broedvogels van het Geul- en Gulpdal in 2006. *Inventarisatierapport 2007/01. SOVON, Beek-Ubbergen.*
- VAN DIJK A.J. 2004. Handleiding Broedvogel Monitoring Project (Broedvogelinventarisatie in proefvlakken). *SOVON Vogelonderzoek Nederland, Beek-Ubbergen.*
- VAN DIJK A.J. & PLATE C. 2009. 2008 het 25^e BMP-jaar. *SOVON-Nieuws* 22(3): 3-5.
- VAN DIJK A.J., BOELE A., HUSTINGS F., KOFFIJBERG K. & PLATE C.L. 2009. Broedvogels in Nederland in 2007. *SOVON-monitoringrapport 2009/01. SOVON Vogelonderzoek Nederland, Beek-Ubbergen.*
- HENS P.A. 1965. Avifauna van de Nederlandse provincie Limburg (tweede, herziene druk). *Publ. Natuurhist. Genootschap Limburg, reeks XV. Maastricht.*
- HUSTINGS F. & PAHLPLATZ R. 2007. Broedvogels van Boswachterij Vaals in 2007. *SOVON-inventarisatierapport 2007/48. SOVON Vogelonderzoek Nederland, Beek-Ubbergen.*
- HUSTINGS F. & PAHLPLATZ R. 2008. Broedvogels van Bunderbos en Ravensbos in 2008. *SOVON-inventarisatierapport 2008/39. SOVON Vogelonderzoek Nederland, Beek-Ubbergen.*
- HUSTINGS F., VAN DER COELEN J., VAN NOORDEN B., SCHOLS R. & VOSKAMP P. 2006. Avifauna van Limburg. *Stichting Natuurpublicaties Limburg, Maastricht.*
- HUSTINGS F., PAHLPLATZ R. & DEUZEMAN S. 2008. Bossen in de zuidoostpunt van Limburg en hun bijzondere broedvogels. *Limburgse Vogels* 18: 1-11.
- VAN NOORDEN B. 1998. Broedvogels van het westelijk Heuvelland. *Avifaunakartering Limburg deelgebied VI, 1995. Provincie Limburg, Hoofdgroep Ruimte, Groen en Verkeer, Unit Groen, Maastricht.*
- VAN NOORDEN B. 2001. Broedvogels van het oostelijk Heuvelland. *Avifaunakartering Limburg deelgebied VII 1996 en VIII 1998. Provincie Limburg, Hoofdgroep Ruimte, Groen en Verkeer, Unit Groen, Maastricht.*
- VAN NOORDEN B. & VAN DONGEN R. 2009. Gemengd broedgeval Spotvogel x Orpheusspotvogel en het voorkomen van de Orpheusspotvogel in Limburg tot 2009. *Limburgse Vogels in druk.*
- SIERDSEMA H. 1995. Broedvogels en beheer. Het gebruik van broedvogelgegevens in het beheer van bos- en natuurterreinen. *SBB-rapport 1995-1, SOVON-onderzoeksrapport 1995/04. SBB/SOVON, Driebergen/Beek-Ubbergen.*
- SOVON2002. Atlas van de Nederlandse Broedvogels. *Nederlandse Fauna 5. Nationaal Natuurhistorisch Museum Naturalis, KNNV Uitgeverij & European Invertebrate Survey-Nederland, Leiden.*
- ZWARTS L., BIJLSMA R.G., VAN DER KAMP J. & WYMENGA E. 2009. Living on the edge – wetlands and birds in a changing Sahel. *KNNV Publishing, Zeist, The Netherlands.*

Bijlage I. Overzicht gebrachte veldbezoeken

Ronde	Gerendal-west	minuten	Gerendal-oost	minuten
1	17-mrt 06:40-11:30	230	20-mrt 06:30-14:00	450
2	31-mrt 06:45-12:35	350	3-apr 05:45-14:00	495
3	19-apr 05:50-11:15 30-apr 20:35-22:30	325 115	22-apr 06:00-13:40	460
4	4-mei 05:55-11:50	355	14-mei 04:35-13:05	510
5	25-mei 05:00-11:45	405	12-jun 05:30-13:00	450
6	8-jun 10:00-14:00	240	1-jul 11:00-13:30	150
totaal		2020		2515
				4535

Bijlage II. Aantallen Gerendal in 1995-97 (Provincie Limburg) en 2009

	1997	2009
Wilde Eend	+	4
Wespendief	1	1
Havik	2	2
Sperwer	3	1
Buizerd	6	9
Boomvalk	1	-
Fazant	+	6
Waterhoen	1	-
Holenduif	3	1
Houtduif	+	57
Zomertortel	4	-
Koekoek	5	1
Bosuil	+	5
Groene Specht	5	13
Grote Bonte Specht	45	34
Middelste Bonte Specht	-	3
Kleine Bonte Specht	4	4
Veldleeuwerik	2	-
Boompieper	9	6
Grote Gele Kwikstaart	1	1
Heggenmus	+	40
Zwarte Roodstaart	2	1
Gekraagde Roodstaart	1	1
Roodborsttapuit	-	1
Grote Lijster	9	1
Bosrietzanger	7	-
Spotvogel	4	4
Orpheusspotvogel	-	1
Braamsluiper	1	3
Grasmus	21	18
Tuinfluit	+	27
Fitis	+	3
Fluiter	8	4
Goudhaan	+	7
Vuurgoudhaan	31	21
Grauwe Vliegenvanger	49	35
Staatmees	+	11
Glanskop	45	41
Matkop	6	-
Kuifmees	-	1
Zwarte Mees	2	-
Boomklever	61	45
Kortsnavelboomkruiper	-	3
Boomkruiper	59	47
Wielewaal	2	-
Gaai	+	14
Zwarte Kraai	+	23
Spreeuw	+	12
Ringmus	?	1
Europese Kanarie	1	-
Groenling	?	3
Putter	-	1
Kneu	+	3
Appelvink	56	15
Geelgors	17	19

Bijlage III. Soortkaarten

SOVON Vogelonderzoek Nederland

Rijksstraatweg 178
6573 DG Beek-Ubbergen
T (024) 684 81 11
F (024) 684 81 22

E info@sovon.nl
I www.sovon.nl

In het voorjaar van 2009 werd op verzoek van Staatsbosbeheer een inventarisatie uitgevoerd van kenmerkende en relevante broedvogels in het Gerendal. Dit gebied, dat zich uitstrekt van Biebos en St Jansbos bij Valkenburg tot en met de Wijlre bossen, omvat 286 ha waarvan 145 bos en de rest cultuurgronden.

Van de 45 integraal getelde soorten werden 497 territoria vastgesteld. De Houtduif werd in een deel van het gebied gekarteerd, negen andere soorten waren te algemeen voor inventarisatie; in totaal waren dus 55 soorten aanwezig. Vijf soorten staan op de recente Rode Lijst van bedreigde vogelsoorten: Koekoek, Groene Specht, Spotvogel, Grauwe Vliegenvanger en Kneu.

